

Manual de serviço do Dell™ Inspiron™ 1090

[Antes de começar](#)

[Porta que tapa a etiqueta](#)

[Teclado](#)

[Conjunto do apoio para as mãos](#)

[Bateria](#)

[Módulo de memória](#)

[Conector do adaptador de CA](#)

[Conjunto da ventoinha e dissipador de calor do processador](#)

[Mini-Card\(s\) sem fios](#)

[Conjunto da unidade de disco rígido](#)

[Pilha tipo moeda](#)

[Ecrã](#)

[Placa do sensor de luz ambiente](#)

[Módulo da câmara](#)


[Placa de sistema](#)

[Tampas do conector](#)

[Altifalantes](#)

[Actualizar o BIOS](#)

Notas, Avisos e Advertências

 **NOTA:** NOTA fornece informações importantes para ajudar a utilizar melhor o computador.

 **AVISO:** Um AVISO adverte para potenciais danos no hardware ou perda de dados caso as instruções não sejam seguidas.

 **ADVERTÊNCIA:** Um AVISO indica potenciais danos no equipamento, lesões corporais ou mesmo morte.

As informações deste documento estão sujeitas a alterações sem aviso prévio.
© 2010 Dell Inc. Todos os direitos reservados.

Marcas comerciais utilizadas neste texto: Dell™ e o logótipo DELL e Inspiron™ são marcas registadas da Dell Inc.; Microsoft®, Windows® e o logótipo do botão Iniciar do Windows são marcas comerciais ou marcas comerciais registadas da Microsoft Corporation nos Estados Unidos e/ou noutros países.

É estritamente proibida qualquer reprodução destes materiais sem autorização por escrito da Dell Inc.

Modelo regulamentar: P08T Tipo regulamentar: P08T001


Novembro de 2010 Rev. A00


[Voltar à página do Índice](#)

Placa do sensor de luz ambiente


Manual de serviço do Dell™ Inspiron™ 1090

- [Retirar a placa do sensor de luz ambiente](#)
- [Voltar a colocar a placa do sensor de luz ambiente](#)

 **ADVERTÊNCIA:** Antes de trabalhar no interior do computador, leia as informações de segurança fornecidas com o mesmo. Para obter informações adicionais sobre melhores práticas de segurança, consulte a página principal de Conformidade regulamentar em www.dell.com/regulatory_compliance.

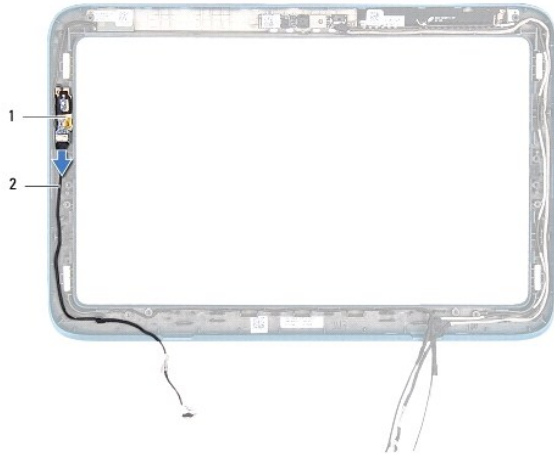
 **AVISO:** Apenas um técnico qualificado e especializado deve efectuar reparações no seu computador. Os danos causados por intervenções não autorizadas pela Dell™ não são abrangidos pela garantia.

 **AVISO:** Para evitar descargas electrostáticas, ligue-se à terra utilizando uma pulseira antiestática ou toque periodicamente numa superfície metálica não pintada (como um conector no computador).

 **AVISO:** Para evitar danificar a placa de sistema, remova a bateria principal (consulte [Remover a bateria](#)) antes de efectuar qualquer procedimento no interior do computador.

Retirar a placa do sensor de luz ambiente

1. Siga as instruções em [Antes de começar](#).
2. Retire a porta que tapa a etiqueta (consulte [Retirar a porta que tapa a etiqueta](#)).
3. Remova o teclado (consulte [Remover o teclado](#)).
4. Remova o conjunto do apoio para as mãos (consulte [Remover o conjunto do apoio para as mãos](#)).
5. Remova a bateria (consulte [Remover a bateria](#)).
6. Remova o módulo de memória (consulte [Remover o módulo de memória](#)).
7. Remova o conjunto do ecrã (consulte [Retirar o conjunto do ecrã](#)).
8. Retire as coberturas das dobradiças (consulte [Remover as coberturas das dobradiças](#)).
9. Remova a moldura do ecrã (consulte [Retirar a moldura do visor](#)).
10. Remova as dobradiças do ecrã (consulte [Retirar as dobradiças do ecrã](#)).
11. Remova o painel do ecrã (consulte [Retirar o painel do visor](#)).
12. Desligue o cabo do sensor de luz ambiente do conector na placa do sensor de luz ambiente.
13. Desencaixe a placa do sensor de luz ambiente da estrutura do visor.



1	placa do sensor de luz ambiente	2	cabo do sensor da luz ambiente
---	---------------------------------	---	--------------------------------

Voltar a colocar a placa do sensor de luz ambiente

1. Siga as instruções em [Antes de começar](#).
2. Alinhe a placa do sensor de luz ambiente com o pino de alinhamento na estrutura do visor e coloque-a em posição.
3. Ligue o cabo do sensor de luz ambiente ao conector na placa do sensor de luz ambiente.
4. Volte a colocar o painel do ecrã (consulte [Voltar a colocar o painel do ecrã](#)).
5. Volte a colocar as dobradiças do ecrã (consulte [Voltar a colocar as dobradiças do ecrã](#)).
6. Volte a colocar a moldura do ecrã (consulte [Voltar a colocar a moldura do ecrã](#)).
7. Volte a colocar as coberturas das dobradiças (consulte [Instalar as coberturas das dobradiças](#)).
8. Volte a colocar o conjunto do ecrã (consulte [Voltar a colocar o conjunto do ecrã](#)).
9. Volte a colocar o módulo de memória (consulte [Voltar a colocar o módulo de memória](#)).
10. Volte a colocar a bateria (consulte [Colocar a bateria](#)).
11. Volte a colocar o conjunto do apoio para as mãos (consulte [Voltar a colocar o conjunto do apoio para as mãos](#)).
12. Volte a colocar o teclado (consulte [Voltar a colocar o teclado](#)).
13. Volte a colocar a porta que tapa a etiqueta (consulte [Voltar a colocar a porta que tapa a etiqueta](#)).

⚠ AVISO: Antes de ligar o computador, recoloque todos os parafusos e certifique-se de que não existem parafusos perdidos no interior do computador. Se não o fizer, poderá provocar danos no computador.

[Voltar à página do Índice](#)

[Voltar à página do Índice](#)

Bateria

Manual de serviço do Dell™ Inspiron™ 1090

- [Remover a bateria](#)
- [Colocar a bateria](#)

⚠️ ADVERTÊNCIA: Antes de trabalhar no interior do computador, leia as informações de segurança fornecidas com o mesmo. Para obter informações adicionais sobre melhores práticas de segurança, consulte a página principal de Conformidade regulamentar em www.dell.com/regulatory_compliance.

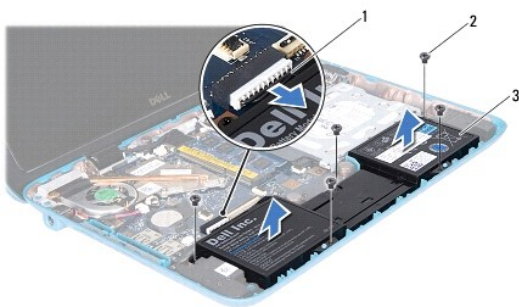
⚠️ AVISO: Apenas um técnico qualificado e especializado deve efectuar reparações no seu computador. Os danos causados por intervenções não autorizadas pela Dell™ não são abrangidos pela garantia.

⚠️ AVISO: Para evitar descargas electrostáticas, ligue-se à terra utilizando uma pulseira antiestática ou toque periodicamente numa superfície metálica não pintada (como um conector no computador).

⚠️ AVISO: Para evitar danos no computador, utilize apenas a bateria concebida para este computador Dell. Não utilize baterias concebidas para outros computadores Dell.

Remover a bateria

1. Siga as instruções em [Antes de começar](#).
2. Retire a porta que tapa a etiqueta (consulte [Retirar a porta que tapa a etiqueta](#)).
3. Remova o teclado (consulte [Remover o teclado](#)).
4. Remova o conjunto do apoio para as mãos (consulte [Remover o conjunto do apoio para as mãos](#)).
5. Desligue o cabo da bateria do conector na placa de sistema.
6. Retire os cinco parafusos que fixam a bateria à base do computador.
7. Levante a bateria e retire-a da base do computador.




1	cabo da bateria	2	parafusos (5)
3	bateria		

Colocar a bateria

1. Siga as instruções em [Antes de começar](#).
2. Coloque a bateria na base do computador e alinhe-a com os orifícios dos parafusos na base do computador.

3. Volte a colocar os cinco parafusos que fixam a bateria à base do computador.
4. Ligue o cabo da bateria ao conector na placa de sistema.
5. Volte a colocar o conjunto do apoio para as mãos (consulte [Voltar a colocar o conjunto do apoio para as mãos](#)).
6. Volte a colocar o teclado (consulte [Voltar a colocar o teclado](#)).
7. Volte a colocar a porta que tapa a etiqueta (consulte [Voltar a colocar a porta que tapa a etiqueta](#)).

 **AVISO:** Antes de ligar o computador, recoloque todos os parafusos e certifique-se de que não existem parafusos perdidos no interior do computador. Se não o fizer, poderá provocar danos no computador.

[Voltar à página do Índice](#)

[Voltar à página do Índice](#)

Antes de começar

Manual de serviço do Dell™ Inspiron™ 1090

- [Ferramentas recomendadas](#)
- [Desligar o computador](#)
- [Antes de trabalhar no interior do computador](#)

Este manual fornece os procedimentos de remoção e instalação dos componentes no computador. Salvo indicação em contrário, cada procedimento pressupõe que:


1. Executou os passos em [Desligar o computador](#) e [Antes de trabalhar no interior do computador](#).
1. Leu as informações de segurança fornecidas com o computador.
1. Um componente pode ser colocado novamente ou, se adquirido em separado, instalado executando o procedimento de remoção pela ordem inversa.


Ferramentas recomendadas

Os procedimentos descritos neste documento podem requerer as seguintes ferramentas:

1. Chave de parafusos pequena
1. Chave de parafusos Phillips
1. Instrumento de plástico pontiagudo
1. Programa de actualização executável do BIOS disponível em support.dell.com


Desligar o computador

 **AVISO:** Para evitar a perda de dados, guarde e feche todos os ficheiros abertos e saia de todos os programas abertos antes de desligar o computador.


1. Guarde e feche todos os ficheiros abertos e saia de todos os programas em utilização.
2. Para encerrar o sistema operativo, clique em **Iniciar**  e, em seguida, clique em **Encerrar**.
3. Assegure-se de que o computador está desligado. Se o computador não se tiver desligado automaticamente quando encerrou o sistema operativo, prima e mantenha premido o botão de alimentação até o computador se desligar.


Antes de trabalhar no interior do computador


Utilize as seguintes directrizes de segurança para ajudar a proteger o seu computador de potenciais danos e ajudar a garantir a sua segurança pessoal.

 **AVERTÊNCIA:** Antes de trabalhar no interior do computador, leia as informações de segurança fornecidas com o mesmo. Para obter informações adicionais sobre melhores práticas de segurança, consulte a página principal de Conformidade regulamentar em www.dell.com/regulatory_compliance.

 **AVISO:** Para evitar descargas electrostáticas, ligue-se à terra utilizando uma pulseira antiestática ou toque periodicamente numa superfície metálica não pintada (como um conector no computador).

 **AVISO:** Manuseie cuidadosamente os componentes e as placas. Não toque nos componentes ou nos contactos da placa. Segure a placa pelas extremidades ou pelo suporte metálico de instalação. Segure nos componentes, como um processador, pelas extremidades e não pelos pinos.

 **AVISO:** Apenas um técnico qualificado e especializado deve efectuar reparações no seu computador. Os danos causados por intervenções não autorizadas pela Dell™ não são abrangidos pela garantia.

 **AVISO:** Quando desligar um cabo, puxe pelo respectivo conector ou pela patilha, e não pelo próprio cabo. Alguns cabos possuem conectores com patilhas de bloqueio. Se estiver a desligar este tipo de cabo, prima as patilhas de bloqueio antes de desligar o cabo. Ao separar as fichas, mantenha-as alinhadas para evitar a torção dos pinos. Para além disso, antes de ligar um cabo, verifique se ambos as fichas estão direccionadas e alinhadas correctamente.

 **AVISO:** Para evitar danificar o computador, execute os seguintes passos antes de começar a trabalhar no interior do computador.

1. Certifique-se de que a superfície de trabalho é plana e está limpa para evitar que a tampa do computador fique riscada.

2. Desligue o computador (consulte [Desligar o computador](#)) e todos os dispositivos a ele ligados.
3. Desligue o computador e todos os dispositivos anexados das respectivas tomadas eléctricas.
4. Desligue todos os dispositivos ligados do computador.
5. Abra o visor e pressione o botão de alimentação para ligar a placa de sistema à terra.

△ AVISO: Antes de tocar em qualquer parte interior do computador, ligue-se à terra tocando numa superfície metálica não pintada, tal como o metal na parte posterior do computador. Enquanto trabalha, toque periodicamente numa superfície metálica não pintada para dissipar a electricidade estática, uma vez que esta pode danificar os componentes internos.

[Voltar à página do Índice](#)


[Voltar à página do Índice](#)

Actualizar o BIOS

Manual de serviço do Dell™ Inspiron™ 1090

Poderá ser necessário actualizar o BIOS quando uma nova actualização for disponibilizada ou quando substituir a placa de sistema. Para actualizar o BIOS:

1. Ligue o computador.
2. Aceda a support.dell.com/support/downloads.
3. Localize o ficheiro de actualização do BIOS do seu computador:


 **NOTA:** A Etiqueta de Serviço do computador encontra-se na parte inferior do computador.

Se tiver a Etiqueta de serviço do seu computador:

- a. Clique em **Enter a Service Tag** (Introduzir o número da etiqueta).
- b. Introduza a etiqueta de serviço do seu computador no campo **Enter a service tag:** (Introduzir uma etiqueta de serviço:), clique em **Go** (Avançar) e avance para o [Etapas 4](#).

Se não tiver a Etiqueta de Serviço do seu computador:

- a. Clique em **Select Model** (Seleccionar modelo).
- b. Seleccione o tipo de produto na lista **Select Your Product Family** (Seleccionar a família de produtos).
- c. Seleccione a gama de produtos na lista **Select Your Product Line** (Seleccionar a linha de produtos).
- d. Seleccione o número do modelo do produto na lista **Select Your Product Model** (Seleccionar modelo do produto).

 **NOTA:** Se tiver seleccionado um modelo diferente e pretender recomeçar, clique em **Start Over** (Recomeçar) na parte superior direita do menu.

- e. Clique em **Confirm** (Confirmar).

4. Irá aparecer uma lista de resultados no ecrã. Clique em **BIOS**.
5. Clique em **Download Now** (Transferir agora) para transferir o ficheiro mais recente do BIOS. É apresentada a janela **File Download** (Transferência de ficheiro) é apresentada.
6. Clique em **Save** (Guardar) para guardar o ficheiro no ambiente de trabalho. O ficheiro será transferido para o ambiente de trabalho.
7. Clique em **Close** (Fechar) quando a janela **Download Complete** (Transferência concluída) for apresentada. O ícone do ficheiro é apresentado no ambiente de trabalho com o mesmo título do ficheiro de actualização do BIOS anteriormente transferido.
8. Faça duplo clique no ícone do ficheiro que se encontra no ambiente de trabalho e siga as instruções apresentadas no ecrã.

[Voltar à página do Índice](#)

[Voltar à página do Índice](#)

Módulo da câmara

Manual de serviço do Dell™ Inspiron™ 1090

- [Remover o módulo da câmara](#)
- [Voltar a colocar o módulo da câmara](#)

⚠️ ADVERTÊNCIA: Antes de trabalhar no interior do computador, leia as informações de segurança fornecidas com o mesmo. Para obter informações adicionais sobre melhores práticas de segurança, consulte a página principal de Conformidade regulamentar em www.dell.com/regulatory_compliance.

⚠️ AVISO: Apenas um técnico qualificado e especializado deve efectuar reparações no seu computador. Os danos causados por intervenções não autorizadas pela Dell™ não são abrangidos pela garantia.

⚠️ AVISO: Para evitar descargas electrostáticas, ligue-se à terra utilizando uma pulseira antiestática ou toque periodicamente numa superfície metálica não pintada (como um conector no computador).

⚠️ AVISO: Para evitar danificar a placa de sistema, remova a bateria principal (consulte [Remover a bateria](#)) antes de efectuar qualquer procedimento no interior do computador.

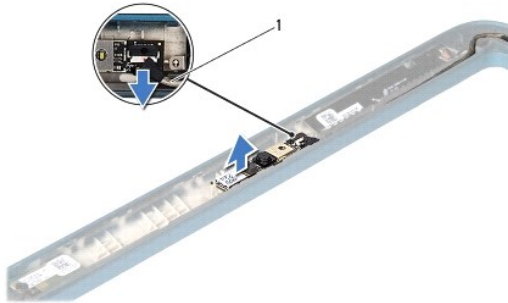
Remover o módulo da câmara

1. Siga as instruções em [Antes de começar](#).
2. Retire a porta que tapa a etiqueta (consulte [Retirar a porta que tapa a etiqueta](#)).
3. Remova o teclado (consulte [Remover o teclado](#)).
4. Remova o conjunto do apoio para as mãos (consulte [Remover o conjunto do apoio para as mãos](#)).
5. Remova a bateria (consulte [Remover a bateria](#)).
6. Remova o módulo de memória (consulte [Remover o módulo de memória](#)).
7. Remova o conjunto do ecrã (consulte [Retirar o conjunto do ecrã](#)).
8. Retire as coberturas das dobradiças (consulte [Remover as coberturas das dobradiças](#)).
9. Remova a moldura do ecrã (consulte [Retirar a moldura do visor](#)).
10. Remova as dobradiças do ecrã (consulte [Retirar as dobradiças do ecrã](#)).
11. Remova o painel do ecrã (consulte [Retirar o painel do visor](#)).



1	módulo da câmara
---	------------------

12. Anote a disposição do cabo da câmara e desligue-o do conector no módulo da câmara.
13. Levante o módulo da câmara e retire-o da estrutura do visor.



1	cabo da câmara
---	----------------

Voltar a colocar o módulo da câmara

1. Siga as instruções em [Antes de começar](#).
2. Utilize os pernos de alinhamento na estrutura do visor para colocar o módulo da câmara em posição.
3. Encaminhe e ligue o cabo da câmara ao conector no módulo da câmara.
4. Volte a colocar o painel do ecrã (consulte [Voltar a colocar o painel do ecrã](#)).
5. Volte a colocar as dobradiças do ecrã (consulte [Voltar a colocar as dobradiças do ecrã](#)).
6. Volte a colocar a moldura do ecrã (consulte [Voltar a colocar a moldura do ecrã](#)).
7. Volte a colocar as coberturas das dobradiças (consulte [Instalar as coberturas das dobradiças](#)).
8. Volte a colocar o conjunto do ecrã (consulte [Voltar a colocar o conjunto do ecrã](#)).
9. Volte a colocar o módulo de memória (consulte [Voltar a colocar o módulo de memória](#)).
10. Volte a colocar a bateria (consulte [Colocar a bateria](#)).
11. Volte a colocar o conjunto do apoio para as mãos (consulte [Voltar a colocar o conjunto do apoio para as mãos](#)).
12. Volte a colocar o teclado (consulte [Voltar a colocar o teclado](#)).
13. Volte a colocar a porta que tapa a etiqueta (consulte [Voltar a colocar a porta que tapa a etiqueta](#)).

⚠ AVISO: Antes de ligar o computador, recoloque todos os parafusos e certifique-se de que não existem parafusos perdidos no interior do computador. Se não o fizer, poderá provocar danos no computador.

[Voltar à página do Índice](#)

[Voltar à página do Índice](#)

Pilha tipo moeda

Manual de serviço do Dell™ Inspiron™ 1090

- [Retirar a bateria de célula tipo moeda](#)
- [Voltar a colocar a bateria de célula tipo moeda](#)

⚠️ ADVERTÊNCIA: Antes de trabalhar no interior do computador, leia as informações de segurança fornecidas com o mesmo. Para obter informações adicionais sobre melhores práticas de segurança, consulte a página principal de Conformidade regulamentar em www.dell.com/regulatory_compliance.

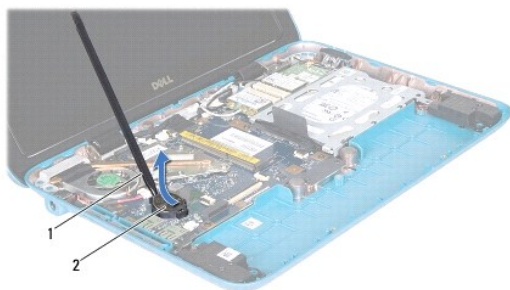
⚠️ AVISO: Apenas um técnico qualificado e especializado deve efectuar reparações no seu computador. Os danos causados por intervenções não autorizadas pela Dell™ não são abrangidos pela garantia.

⚠️ AVISO: Para evitar descargas electrostáticas, ligue-se à terra utilizando uma pulseira antiestática ou toque periodicamente numa superfície metálica não pintada (como um conector no computador).

⚠️ AVISO: Para evitar danificar a placa de sistema, remova a bateria principal (consulte [Remover a bateria](#)) antes de efectuar qualquer procedimento no interior do computador.

Retirar a bateria de célula tipo moeda

1. Siga as instruções em [Antes de começar](#).
2. Retire a porta que tapa a etiqueta (consulte [Retirar a porta que tapa a etiqueta](#)).
3. Remova o teclado (consulte [Remover o teclado](#)).
4. Remova o conjunto do apoio para as mãos (consulte [Remover o conjunto do apoio para as mãos](#)).
5. Remova a bateria (consulte [Remover a bateria](#)).
6. Remova o módulo de memória (consulte [Remover o módulo de memória](#)).
7. Utilize um instrumento plástico pontiagudo e levante a pilha tipo moeda do encaixe na placa de sistema.
8. Levante a pilha tipo moeda e retire-a do encaixe da placa de sistema.




1 instrumento aguçado em plástico	2 bateria de célula tipo moeda
-----------------------------------	--------------------------------

Voltar a colocar a bateria de célula tipo moeda

1. Siga as instruções em [Antes de começar](#).

2. Com o lado positivo voltado para cima, prenda a pilha tipo moeda no respectivo encaixe na placa de sistema.
3. Volte a colocar o módulo de memória (consulte [Voltar a colocar o módulo de memória](#)).
4. Volte a colocar a bateria (consulte [Colocar a bateria](#)).
5. Volte a colocar o conjunto do apoio para as mãos (consulte [Voltar a colocar o conjunto do apoio para as mãos](#)).
6. Volte a colocar o teclado (consulte [Voltar a colocar o teclado](#)).
7. Volte a colocar a porta que tapa a etiqueta (consulte [Voltar a colocar a porta que tapa a etiqueta](#)).

 **AVISO:** Antes de ligar o computador, recoloque todos os parafusos e certifique-se de que não existem parafusos perdidos no interior do computador. Se não o fizer, poderá provocar danos no computador.

[Voltar à página do Índice](#)

[Voltar à página do Índice](#)

Conector do adaptador de CA

Manual de serviço do Dell™ Inspiron™ 1090

- [Remover o conector do adaptador de CA](#)
- [Voltar a colocar o conector do adaptador de CA](#)

⚠️ ADVERTÊNCIA: Antes de trabalhar no interior do computador, leia as informações de segurança fornecidas com o mesmo. Para obter informações adicionais sobre melhores práticas de segurança, consulte a página principal de Conformidade regulamentar em www.dell.com/regulatory_compliance.

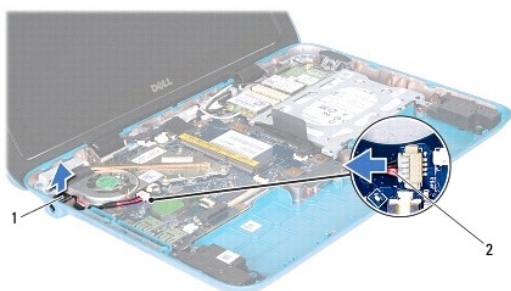
⚠️ AVISO: Apenas um técnico qualificado e especializado deve efectuar reparações no seu computador. Os danos causados por intervenções não autorizadas pela Dell™ não são abrangidos pela garantia.

⚠️ AVISO: Para evitar descargas electrostáticas, ligue-se à terra utilizando uma pulseira antiestática ou toque periodicamente numa superfície metálica não pintada (como um conector no computador).

⚠️ AVISO: Para evitar danificar a placa de sistema, remova a bateria principal (consulte [Remover a bateria](#)) antes de efectuar qualquer procedimento no interior do computador.

Remover o conector do adaptador de CA

1. Siga as instruções em [Antes de começar](#).
2. Retire a porta que tapa a etiqueta (consulte [Retirar a porta que tapa a etiqueta](#)).
3. Remova o teclado (consulte [Remover o teclado](#)).
4. Remova o conjunto do apoio para as mãos (consulte [Remover o conjunto do apoio para as mãos](#)).
5. Remova a bateria (consulte [Remover a bateria](#)).
6. Remova o módulo de memória (consulte [Remover o módulo de memória](#)).
7. Desligue o cabo do conector do adaptador de CA do conector na placa de sistema.
8. Anote a disposição do cabo do conector do adaptador de CA e retire o cabo da respectiva guia de encaminhamento.
9. Levante o conector do adaptador de CA e retire-o da placa de sistema.




1	conector do adaptador de CA	2	cabo do conector do adaptador de CA
---	-----------------------------	---	-------------------------------------

Voltar a colocar o conector do adaptador de CA

1. Siga as instruções em [Antes de começar](#).

2. Coloque o conector do adaptador de CA na base do computador.
3. Encaminhe o cabo do conector do adaptador de CA através da guia de encaminhamento.
4. Ligue o cabo do conector do adaptador de CA ao conector na placa de sistema.
5. Volte a colocar o módulo de memória (consulte [Voltar a colocar o módulo de memória](#)).
6. Volte a colocar a bateria (consulte [Colocar a bateria](#)).
7. Volte a colocar o conjunto do apoio para as mãos (consulte [Voltar a colocar o conjunto do apoio para as mãos](#)).
8. Volte a colocar o teclado (consulte [Voltar a colocar o teclado](#)).
9. Volte a colocar a porta que tapa a etiqueta (consulte [Voltar a colocar a porta que tapa a etiqueta](#)).

 **AVISO:** Antes de ligar o computador, recoloque todos os parafusos e certifique-se de que não existem parafusos perdidos no interior do computador. Se não o fizer, poderá provocar danos no computador.


[Voltar à página do Índice](#)

[Voltar à página do Índice](#)

Ecrã


Manual de serviço do Dell™ Inspiron™ 1090

- [Conjunto do ecrã](#)
- [Coberturas das dobradiças](#)
- [Moldura do ecrã](#)
- [Dobradiças do visor](#)
- [Painel do ecrã](#)
- [Cabo do ecrã](#)

 **ADVERTÊNCIA:** Antes de trabalhar no interior do computador, leia as informações de segurança fornecidas com o mesmo. Para obter informações adicionais sobre melhores práticas de segurança, consulte a página principal de Conformidade regulamentar em www.dell.com/regulatory_compliance.

 **AVISO:** Apenas um técnico qualificado e especializado deve efectuar reparações no seu computador. Os danos causados por intervenções não autorizadas pela Dell™ não são abrangidos pela garantia.

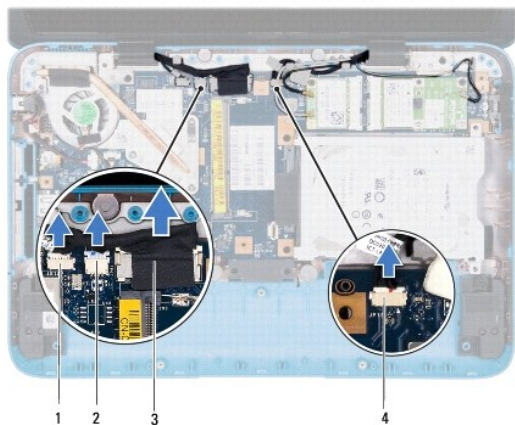
 **AVISO:** Para evitar descargas electrostáticas, ligue-se à terra utilizando uma pulseira antiestática ou toque periodicamente numa superfície metálica não pintada (como um conector no computador).

 **AVISO:** Para evitar danificar a placa de sistema, remova a bateria principal (consulte [Remover a bateria](#)) antes de efectuar qualquer procedimento no interior do computador.

Conjunto do ecrã

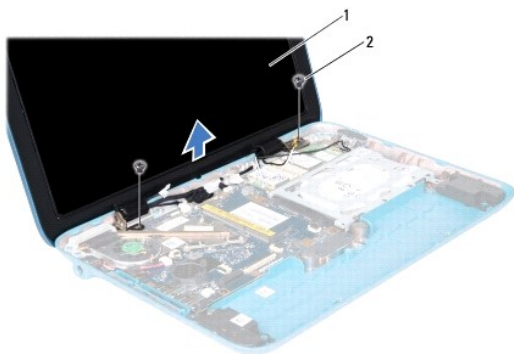
Retirar o conjunto do ecrã

1. Siga as instruções em [Antes de começar](#).
2. Retire a porta que tapa a etiqueta (consulte [Retirar a porta que tapa a etiqueta](#)).
3. Remova o teclado (consulte [Remover o teclado](#)).
4. Remova o conjunto do apoio para as mãos (consulte [Remover o conjunto do apoio para as mãos](#)).
5. Remova a bateria (consulte [Remover a bateria](#)).
6. Remova o módulo de memória (consulte [Remover o módulo de memória](#)).
7. Desligue os cabos de antena das Mini-Cards.
8. Desligue o cabo do sensor de luz ambiente, o cabo do ecrã táctil, o cabo do visor e o cabo da câmara dos respectivos conectores na placa de sistema.
9. Anote a disposição do cabo do sensor de luz ambiente, cabo do ecrã táctil, cabo do visor e cabo da câmara e retire estes cabos das guias de encaminhamento.
10. Anote a disposição dos cabos de antena da Mini-Card e retire os cabos das guias de encaminhamento.



1	conector do cabo do sensor de luz ambiente	2	conector do cabo do ecrã táctil
3	cabo do ecrã	4	conector do cabo da câmara

11. Remova os dois parafusos que fixam o conjunto do ecrã à base do computador.
12. Levante o conjunto do ecrã e retire-o da base do computador.



1	conjunto do ecrã	2	parafusos (2)
---	------------------	---	---------------

Voltar a colocar o conjunto do ecrã

1. Siga as instruções em [Antes de começar](#).
2. Coloque o conjunto do ecrã na devida posição e volte a colocar os dois parafusos que fixam o mesmo à base do computador.
3. Encaminhe o cabo do sensor de luz ambiente, o cabo do ecrã táctil, o cabo do visor e o cabo da câmara através das guias de encaminhamento.
4. Ligue o cabo do sensor de luz ambiente, o cabo do ecrã táctil, o cabo do visor e o cabo da câmara aos respectivos conectores na placa de sistema.
5. Disponha os cabos de antena da Mini-Card nas guias de encaminhamento.
6. Ligue os cabos de antena apropriados à(s) Mini-Card(s) no computador (consulte [Voltar a colocar a\(s\) Mini-Card\(s\)](#)).
7. Volte a colocar o módulo de memória (consulte [Voltar a colocar o módulo de memória](#)).

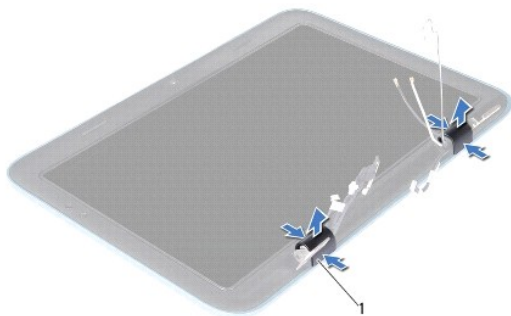
- Volte a colocar a bateria (consulte [Colocar a bateria](#)).
- Volte a colocar o conjunto do apoio para as mãos (consulte [Voltar a colocar o conjunto do apoio para as mãos](#)).
- Volte a colocar o teclado (consulte [Voltar a colocar o teclado](#)).
- Volte a colocar a porta que tapa a etiqueta (consulte [Voltar a colocar a porta que tapa a etiqueta](#)).

AVISO: Antes de ligar o computador, recoloque todos os parafusos e certifique-se de que não existem parafusos perdidos no interior do computador. Se não o fizer, poderá provocar danos no computador.

Coberturas das dobradiças

Remover as coberturas das dobradiças

- Siga as instruções em [Antes de começar](#).
- Remova o conjunto do ecrã (consulte [Retirar o conjunto do ecrã](#)).
- Pressione e eleve as coberturas das dobradiças para soltar as patilhas da cobertura das dobradiças da estrutura do visor. Anote a disposição dos cabos encaminhados por baixo das coberturas das dobradiças.



1	coberturas das dobradiças (2)
---	-------------------------------

Instalar as coberturas das dobradiças

- Coloque os cabos em posição sobre as dobradiças do visor.
- Coloque as coberturas das dobradiças em posição e encaixe-as no lugar.
- Volte a colocar o conjunto do ecrã (consulte [Voltar a colocar o conjunto do ecrã](#)).

AVISO: Antes de ligar o computador, recoloque todos os parafusos e certifique-se de que não existem parafusos perdidos no interior do computador. Se não o fizer, poderá provocar danos no computador.

Moldura do ecrã

Retirar a moldura do visor

1. Siga as instruções em [Antes de começar](#).
2. Remova o conjunto do ecrã (consulte [Retirar o conjunto do ecrã](#)).
3. Retire as coberturas das dobradiças (consulte [Remover as coberturas das dobradiças](#)).

AVISO: A moldura do ecrã é extremamente frágil. Tenha cuidado ao removê-la para evitar danificar a mesma.

4. Utilizando um instrumento de plástico pontiagudo, desencaixe cuidadosamente a extremidade interior da moldura do visor retirando-a da estrutura do visor.



1	estrutura do visor	2	instrumento aguçado em plástico
3	moldura do ecrã		

5. Levante a moldura do visor e retire-a da estrutura do visor.

Voltar a colocar a moldura do ecrã

1. Siga as instruções em [Antes de começar](#).
2. Alinhe a moldura do visor sobre a estrutura do visor e encaixe-a cuidadosamente no lugar.
3. Volte a colocar as coberturas das dobradiças (consulte [Instalar as coberturas das dobradiças](#)).
4. Volte a colocar o conjunto do ecrã (consulte [Voltar a colocar o conjunto do ecrã](#)).

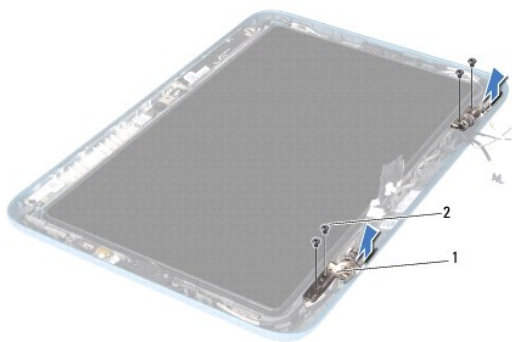
AVISO: Antes de ligar o computador, recoloque todos os parafusos e certifique-se de que não existem parafusos perdidos no interior do computador. Se não o fizer, poderá provocar danos no computador.

Dobradiças do visor

Retirar as dobradiças do ecrã

1. Siga as instruções em [Antes de começar](#).
2. Remova o conjunto do ecrã (consulte [Retirar o conjunto do ecrã](#)).
3. Retire as coberturas das dobradiças (consulte [Remover as coberturas das dobradiças](#)).

4. Remova a moldura do ecrã (consulte [Retirar a moldura do visor](#)).
5. Anote a disposição do cabo do sensor de luz ambiente, cabo do ecrã táctil, cabo do visor e cabo da câmara.
6. Retire os quatro (dois em cada dobradiça do visor) parafusos que fixam as dobradiças à estrutura do visor.
7. Levante as dobradiças do visor e retire-as da estrutura do visor.



1	dobradiças do ecrã (2)	2	parafusos (4)
---	------------------------	---	---------------

Voltar a colocar as dobradiças do ecrã

1. Siga as instruções em [Antes de começar](#).
2. Encaminhe o cabo do sensor de luz ambiente, cabo do ecrã táctil, cabo do visor e cabo da câmara através das guias de encaminhamento.
3. Utilize os pernos de alinhamento na estrutura do visor para colocar as dobradiças do visor em posição.
4. Volte a colocar os quatro (dois em cada dobradiça) parafusos que fixam as dobradiças do visor à estrutura do visor.
5. Volte a colocar a moldura do ecrã (consulte [Voltar a colocar a moldura do ecrã](#)).
6. Volte a colocar as coberturas das dobradiças (consulte [Instalar as coberturas das dobradiças](#)).
7. Volte a colocar o conjunto do ecrã (consulte [Voltar a colocar o conjunto do ecrã](#)).

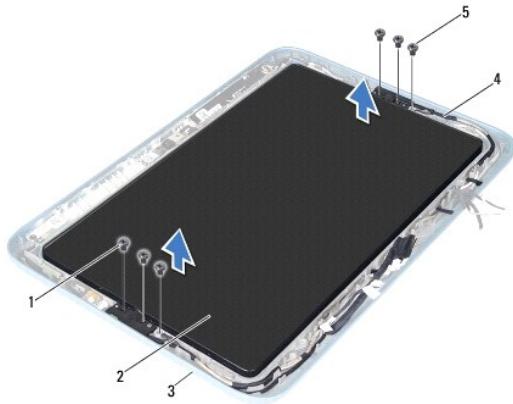
AVISO: Antes de ligar o computador, recoloque todos os parafusos e certifique-se de que não existem parafusos perdidos no interior do computador. Se não o fizer, poderá provocar danos no computador.

Painel do ecrã

Retirar o painel do visor

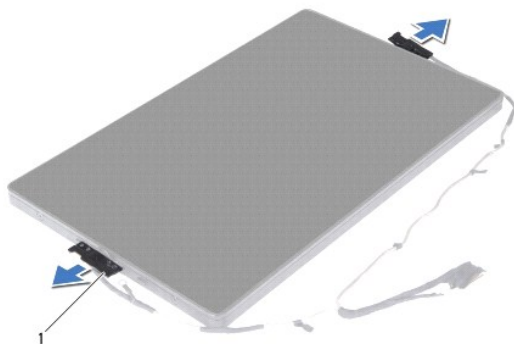
1. Siga as instruções em [Antes de começar](#).
2. Remova o conjunto do ecrã (consulte [Retirar o conjunto do ecrã](#)).
3. Retire as coberturas das dobradiças (consulte [Remover as coberturas das dobradiças](#)).
4. Remova a moldura do ecrã (consulte [Retirar a moldura do visor](#)).
5. Remova as dobradiças do ecrã (consulte [Retirar as dobradiças do ecrã](#)).

6. Retire os seis parafusos que fixam o painel do visor à estrutura do visor.
7. Anote a disposição do cabo do visor e retire-o da guia de encaminhamento.



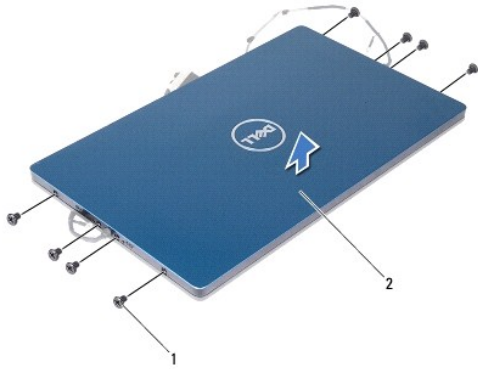
1	parafusos (4)	2	painel do ecrã
3	estrutura do visor	4	cabo do ecrã
5	parafusos do cabo de ligação à terra do visor (2)		

8. Retire os dois suportes das dobradiças do painel do visor do painel do visor.



1	suportes das dobradiças do painel do visor (2)
---	--

9. Retire os oito parafusos que fixam a tampa posterior do visor ao painel do visor.
10. Utilizando as pontas dos dedos, desencaixe cuidadosamente a tampa posterior do visor e solte a tampa posterior afastando-a do painel do visor.



1	parafusos (8)	2	tampa posterior do ecrã
---	---------------	---	-------------------------

Voltar a colocar o painel do ecrã

1. Siga as instruções em [Antes de começar](#).
2. Alinhe a tampa posterior do visor no painel do visor e encaixe-a no lugar.
3. Volte a colocar os oito parafusos que fixam a tampa posterior do visor ao painel do visor.
4. Volte a colocar os suportes das dobradiças do painel do visor.
5. Alinhe os orifícios nos suportes das dobradiças do painel do visor com os pernos de orientação na estrutura do visor e coloque-o em posição.
6. Disponha o cabo do visor ao longo das guias de encaminhamento.
7. Volte a colocar os seis parafusos que fixam o painel do visor à estrutura do visor.
8. Volte a colocar as dobradiças do ecrã (consulte [Voltar a colocar as dobradiças do ecrã](#)).
9. Volte a colocar a moldura do ecrã (consulte [Voltar a colocar a moldura do ecrã](#)).
10. Volte a colocar as coberturas das dobradiças (consulte [Instalar as coberturas das dobradiças](#)).
11. Volte a colocar o conjunto do ecrã (consulte [Voltar a colocar o conjunto do ecrã](#)).

AVISO: Antes de ligar o computador, recoloque todos os parafusos e certifique-se de que não existem parafusos perdidos no interior do computador. Se não o fizer, poderá provocar danos no computador.

Cabo do ecrã

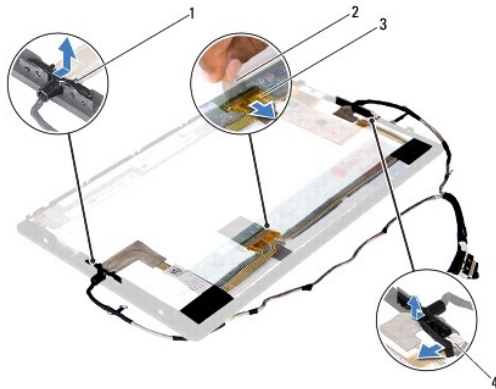
Remover o cabo do ecrã

1. Siga as instruções em [Antes de começar](#).
2. Remova o conjunto do ecrã (consulte [Retirar o conjunto do ecrã](#)).
3. Retire as coberturas das dobradiças (consulte [Remover as coberturas das dobradiças](#)).
4. Remova a moldura do ecrã (consulte [Retirar a moldura do visor](#)).

5. Remova as dobradiças do ecrã (consulte [Retirar as dobradiças do ecrã](#)).
6. Remova o painel do ecrã (consulte [Retirar o painel do visor](#)).
7. Vire o painel do ecrã ao contrário.
8. Desligue o cabo do ecrã táctil do conector no painel do visor.

⚠ AVISO: As duas dobradiças do painel do visor fazem parte do cabo do visor e não podem ser retiradas separadamente.

9. Empurre as dobradiças do painel do visor e retire-as para soltar as patilhas nas dobradiças das ranhuras do painel do visor.
10. Eleve as dobradiças do painel do visor e puxe a patilha de puxar para desligar o cabo do visor do conector no painel do visor.



1	dobradiças do painel do visor (2)	2	patilha de puxar
3	cabo do ecrã	4	conector do cabo do ecrã táctil

11. Retire com cuidado o cabo do ecrã do painel do ecrã.

Voltar a colocar o cabo do ecrã

1. Siga as instruções em [Antes de começar](#).
2. Faça deslizar as dobradiças no painel do visor para as ranhuras no painel do visor e coloque as dobradiças em posição.
3. Ligue o cabo do visor e o cabo do ecrã táctil aos conectores no painel do visor.
4. Vire o painel do ecrã ao contrário.
5. Volte a colocar o painel do ecrã (consulte [Voltar a colocar o painel do ecrã](#)).
6. Volte a colocar as dobradiças do ecrã (consulte [Voltar a colocar as dobradiças do ecrã](#)).
7. Volte a colocar a moldura do ecrã (consulte [Voltar a colocar a moldura do ecrã](#)).
8. Volte a colocar as coberturas das dobradiças (consulte [Instalar as coberturas das dobradiças](#)).
9. Volte a colocar o conjunto do ecrã ([Voltar a colocar o conjunto do ecrã](#)).

△ **AVISO:** Antes de ligar o computador, recoloque todos os parafusos e certifique-se de que não existem parafusos perdidos no interior do computador. Se não o fizer, poderá provocar danos no computador.


[Voltar à página do Índice](#)

[Voltar à página do Índice](#)

Conjunto da unidade de disco rígido

Manual de serviço do Dell™ Inspiron™ 1090


- [Retirar o conjunto da unidade de disco rígido](#)
- [Voltar a colocar o conjunto da unidade de disco rígido](#)

 **ADVERTÊNCIA:** Antes de trabalhar no interior do computador, leia as informações de segurança fornecidas com o mesmo. Para obter informações adicionais sobre melhores práticas de segurança, consulte a página principal de Conformidade regulamentar em www.dell.com/regulatory_compliance.

 **ADVERTÊNCIA:** Se remover a unidade de disco rígido do computador enquanto estiver quente, não toque na sua estrutura metálica.


 **AVISO:** Apenas um técnico qualificado e especializado deve efectuar reparações no seu computador. Os danos causados por intervenções não autorizadas pela Dell™ não são abrangidos pela garantia.


 **AVISO:** Para evitar descargas electrostáticas, ligue-se à terra utilizando uma pulseira antiestática ou toque periodicamente numa superfície metálica não pintada (como um conector no computador).

 **AVISO:** Para evitar danificar a placa de sistema, remova a bateria principal (consulte [Remover a bateria](#)) antes de efectuar qualquer procedimento no interior do computador.

 **AVISO:** Para evitar a perda de dados, desligue o computador (consulte [Desligar o computador](#)) antes de remover o conjunto da unidade de disco rígido. Não remova a unidade de disco rígido enquanto o computador estiver ligado ou em estado de suspensão.

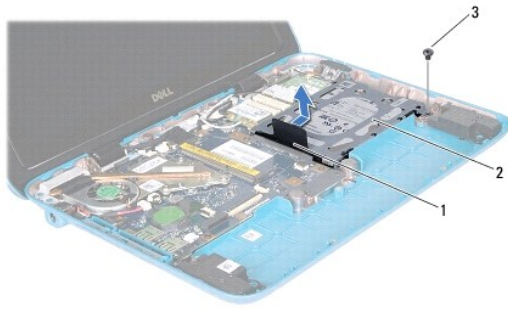
 **AVISO:** As unidades de disco rígido são extremamente frágeis. Tenha muito cuidado quando manusear a unidade de disco rígido.

 **NOTA:** A Dell não garante a compatibilidade nem presta apoio técnico a unidades de disco rígido obtidas de outros fornecedores que não a Dell.

 **NOTA:** Se instalar uma unidade de disco rígido de outro fornecedor que não a Dell, é necessário instalar um sistema operativo, controladores e utilitários na nova unidade de disco rígido.

Retirar o conjunto da unidade de disco rígido

1. Siga as instruções em [Antes de começar](#).
2. Retire a porta que tapa a etiqueta (consulte [Retirar a porta que tapa a etiqueta](#)).
3. Remova o teclado (consulte [Remover o teclado](#)).
4. Remova o conjunto do apoio para as mãos (consulte [Remover o conjunto do apoio para as mãos](#)).
5. Remova a bateria (consulte [Remover a bateria](#)).
6. Remova o módulo de memória (consulte [Remover o módulo de memória](#)).
7. Retire o parafuso que fixa o conjunto da unidade de disco rígido à base do computador.
8. Utilizando a patilha de puxar, faça deslizar o conjunto da unidade de disco rígido para a direita para desligar o conjunto da unidade de disco rígido do conector na placa de sistema.
9. Levante o conjunto da unidade de disco rígido e retire-a do computador.



1	patilha de puxar	2	conjunto da unidade de disco rígido
3	parafuso		

10. Retire os quatro parafusos que fixam a unidade de disco rígido ao respectivo suporte.
11. Levante o suporte da unidade de disco rígido afastando-o da unidade de disco rígido.




1	suporte da unidade de disco rígido	2	parafusos (4)
---	------------------------------------	---	---------------

Voltar a colocar o conjunto da unidade de disco rígido

1. Siga as instruções em [Antes de começar](#).
2. Remova a nova unidade de disco rígido da embalagem.
Guarde a embalagem original para armazenar ou transportar a unidade de disco rígido.
3. Coloque a unidade de disco rígido no respectivo suporte.
4. Volte a colocar os quatro parafusos que fixam a unidade de disco rígido ao respectivo suporte.
5. Coloque o conjunto da unidade de disco rígido na base do computador.
6. Empurre o conjunto da unidade de disco rígido para a esquerda para o ligar ao conector na placa de sistema.
7. Volte a colocar o parafuso que fixa o conjunto da unidade de disco rígido à base do computador.
8. Volte a colocar o módulo de memória (consulte [Voltar a colocar o módulo de memória](#)).

9. Volte a colocar a bateria (consulte [Colocar a bateria](#)).
10. Volte a colocar o conjunto do apoio para as mãos (consulte [Voltar a colocar o conjunto do apoio para as mãos](#)).
11. Volte a colocar o teclado (consulte [Voltar a colocar o teclado](#)).
12. Volte a colocar a porta que tapa a etiqueta (consulte [Voltar a colocar a porta que tapa a etiqueta](#)).

 **AVISO:** Antes de ligar o computador, recoloque todos os parafusos e certifique-se de que não existem parafusos perdidos no interior do computador. Se não o fizer, poderá provocar danos no computador.

[Voltar à página do Índice](#)

[Voltar à página do Índice](#)

Conjunto da ventoinha e dissipador de calor do processador

Manual de serviço do Dell™ Inspiron™ 1090

- [Retirar o conjunto da ventoinha e dissipador de calor do processador](#)
- [Voltar a colocar o conjunto da ventoinha e dissipador de calor do processador](#)

⚠️ ADVERTÊNCIA: Antes de trabalhar no interior do computador, leia as informações de segurança fornecidas com o mesmo. Para obter informações adicionais sobre melhores práticas de segurança, consulte a página principal de Conformidade regulamentar em www.dell.com/regulatory_compliance.

⚠️ ADVERTÊNCIA: Se retirar o conjunto da ventoinha e dissipador de calor do processador do computador quando o dissipador estiver quente, não toque no invólucro de metal do conjunto da ventoinha e dissipador de calor do processador.

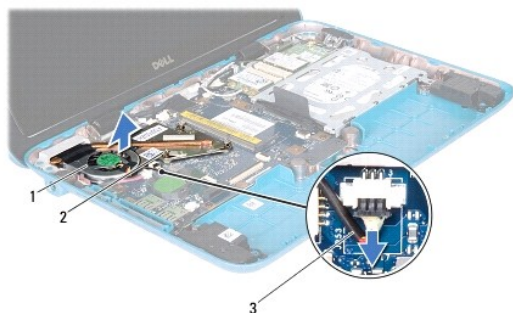
⚠️ AVISO: Apenas um técnico qualificado e especializado deve efectuar reparações no seu computador. Os danos causados por intervenções não autorizadas pela Dell™ não são abrangidos pela garantia.

⚠️ AVISO: Para evitar descargas electrostáticas, ligue-se à terra utilizando uma pulseira antiestática ou toque periodicamente numa superfície metálica não pintada (como um conector no computador).

⚠️ AVISO: Para evitar danificar a placa de sistema, remova a bateria principal (consulte [Remover a bateria](#)) antes de efectuar qualquer procedimento no interior do computador.


Retirar o conjunto da ventoinha e dissipador de calor do processador

1. Siga as instruções em [Antes de começar](#).
2. Retire a porta que tapa a etiqueta (consulte [Retirar a porta que tapa a etiqueta](#)).
3. Remova o teclado (consulte [Remover o teclado](#)).
4. Remova o conjunto do apoio para as mãos (consulte [Remover o conjunto do apoio para as mãos](#)).
5. Remova a bateria (consulte [Remover a bateria](#)).
6. Remova o módulo de memória (consulte [Remover o módulo de memória](#)).
7. Desligue o cabo do conjunto da ventoinha e dissipador de calor do processador do conector na placa de sistema.
8. Por ordem sequencial (indicada no dissipador de calor do processador), desaperte os três parafusos integrados que fixam o conjunto da ventoinha e dissipador de calor do processador à placa de sistema.
9. Levante o conjunto da ventoinha e dissipador de calor do processador e retire-o da placa de sistema.




1	conjunto da ventoinha e dissipador de calor do processador	2	parafusos integrados (3)
3	cabo do conjunto da ventoinha e dissipador de calor do processador		

Voltar a colocar o conjunto da ventoinha e dissipador de calor do processador

 **NOTA:** A massa térmica original pode ser reutilizada se o conjunto da ventoinha e dissipador de calor do processador original for reinstalado. Se o conjunto da ventoinha e dissipador de calor do processador for substituído, utilize a massa térmica fornecida com o kit para garantir uma condutividade térmica.

1. Siga as instruções em [Antes de começar](#).
2. Limpe a massa térmica da parte inferior do conjunto da ventoinha e dissipador de calor do processador e volte a aplicá-la.
3. Alinhe os três parafusos integrados no conjunto da ventoinha e dissipador de calor do processador com os orifícios dos parafusos na placa de sistema e aperte os parafusos por ordem sequencial (indicada no dissipador de calor do processador).
4. Ligue o cabo do conjunto da ventoinha e dissipador de calor do processador ao conector da ventoinha da placa de sistema.
5. Volte a colocar o módulo de memória (consulte [Voltar a colocar o módulo de memória](#)).
6. Volte a colocar a bateria (consulte [Colocar a bateria](#)).
7. Volte a colocar o conjunto do apoio para as mãos (consulte [Voltar a colocar o conjunto do apoio para as mãos](#)).
8. Volte a colocar o teclado (consulte [Voltar a colocar o teclado](#)).
9. Volte a colocar a porta que tapa a etiqueta (consulte [Voltar a colocar a porta que tapa a etiqueta](#)).

 **AVISO:** Antes de ligar o computador, recoloque todos os parafusos e certifique-se de que não existem parafusos perdidos no interior do computador. Se não o fizer, poderá provocar danos no computador.

[Voltar à página do Índice](#)

[Voltar à página do Índice](#)

Tampas do conector

Manual de serviço do Dell™ Inspiron™ 1090

- [Retirar as tampas do conector](#)
- [Voltar a colocar as tampas do conector](#)

⚠ ADVERTÊNCIA: Antes de trabalhar no interior do computador, leia as informações de segurança fornecidas com o mesmo. Para obter informações adicionais sobre melhores práticas de segurança, consulte a página principal de Conformidade regulamentar em www.dell.com/regulatory_compliance.

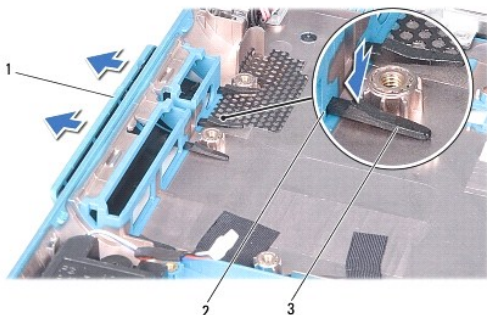
⚠ AVISO: Para evitar descargas electrostáticas, ligue-se à terra utilizando uma pulseira antiestática ou toque periodicamente numa superfície metálica não pintada (como um conector no computador).

⚠ AVISO: Apenas um técnico qualificado e especializado deve efectuar reparações no seu computador. Os danos causados por intervenções não autorizadas pela Dell™ não são abrangidos pela garantia.

⚠ AVISO: Para evitar danificar a placa de sistema, remova a bateria principal (consulte [Remover a bateria](#)) antes de efectuar qualquer procedimento no interior do computador.

Retirar as tampas do conector

1. Siga as instruções em [Antes de começar](#).
2. Remova a placa de sistema (consulte [Remover a placa de sistema](#)).
3. Pressione as patilhas de borracha na(s) tampa(s) do conector e empurre-as para fora das ranhuras na base do computador.
4. Retire a(s) tampa(s) do conector da base do computador.



1	tampas do conector (2)	2	ranhuras na base do computador
3	patilhas de borracha (4)		

Voltar a colocar as tampas do conector

1. Siga as instruções em [Antes de começar](#).
2. Coloque a(s) tampa(s) do conector em posição.
3. Pressione a(s) tampa(s) do conector e empurre-a(s) através das ranhuras na base do computador.
4. Volte a colocar a placa de sistema (consulte [Colocar a Placa de Sistema](#)).

△ **AVISO:** Antes de ligar o computador, recoloque todos os parafusos e certifique-se de que não existem parafusos perdidos no interior do computador. Se não o fizer, poderá provocar danos no computador.

[Voltar à página do Índice](#)

[Voltar à página do Índice](#)

Teclado

Manual de serviço do Dell™ Inspiron™ 1090

- [Remover o teclado](#)
- [Voltar a colocar o teclado](#)

⚠ ADVERTÊNCIA: Antes de trabalhar no interior do computador, leia as informações de segurança fornecidas com o mesmo. Para obter informações adicionais sobre melhores práticas de segurança, consulte a página principal de Conformidade regulamentar em www.dell.com/regulatory_compliance.

⚠ AVISO: Apenas um técnico qualificado e especializado deve efectuar reparações no seu computador. Os danos causados por intervenções não autorizadas pela Dell™ não são abrangidos pela garantia.

⚠ AVISO: Para evitar descargas electrostáticas, ligue-se à terra utilizando uma pulseira antiestática ou toque periodicamente numa superfície metálica não pintada (como um conector no computador).

Remover o teclado

1. Siga as instruções em [Antes de começar](#).
2. Retire a porta que tapa a etiqueta (consulte [Retirar a porta que tapa a etiqueta](#)).
3. Remova os três parafusos que fixam o teclado à base do computador.

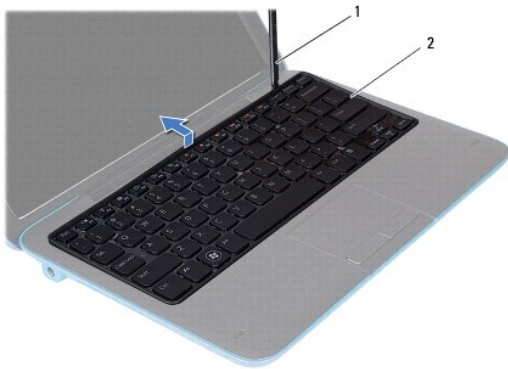


4. Volte o computador ao contrário e abra o ecrã o mais possível.

⚠ AVISO: O revestimento das teclas do teclado é frágil, facilmente desmontável e demora algum tempo a voltar a colocar. Tenha o máximo cuidado ao remover e manusear o teclado.

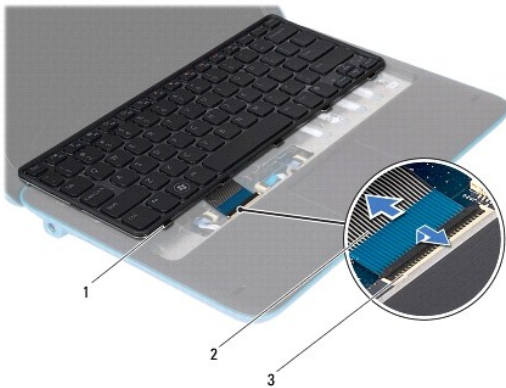
⚠ AVISO: Seja extremamente cuidadoso quando remover e manusear o teclado. Caso contrário, pode riscar o painel do ecrã.

5. Faça deslizar um instrumento de plástico pontiagudo entre o teclado e conjunto do apoio para as mãos.
6. Desencaixe o teclado e, sem puxar com força, levante cuidadosamente o teclado em direcção ao visor.



1	instrumento aguçado em plástico	2	teclado
---	---------------------------------	---	---------

7. Levante o trinco do conector e desligue o cabo do teclado do conector na placa de sistema.



1	patilhas do teclado (5)	2	cabo do teclado
3	conector do cabo do teclado		

8. Levante e remova o teclado do computador.

Voltar a colocar o teclado

1. Siga as instruções em [Antes de começar](#).
2. Faça deslizar o cabo do teclado para o conector na placa de sistema e pressione o fecho do conector para fixar o cabo.
3. Faça deslizar as patilhas no teclado para dentro as ranhuras no conjunto do apoio para as mãos e baixe o teclado até ao respectivo lugar.
4. Feche o ecrã e vire o computador ao contrário.
5. Volte a colocar os três parafusos que fixam o teclado à base do computador.
6. Volte a colocar a porta que tapa a etiqueta (consulte [Voltar a colocar a porta que tapa a etiqueta](#)).

△ **AVISO:** Antes de ligar o computador, recoloque todos os parafusos e certifique-se de que não existem parafusos perdidos no interior do computador. Se não o fizer, poderá provocar danos no computador.

[Voltar à página do Índice](#)

[Voltar à página do Índice](#)

Porta que tapa a etiqueta

Manual de serviço do Dell™ Inspiron™ 1090

- [Retirar a porta que tapa a etiqueta](#)
- [Voltar a colocar a porta que tapa a etiqueta](#)

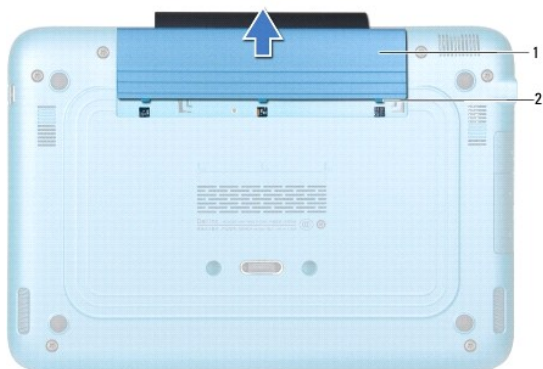
⚠️ ADVERTÊNCIA: Antes de trabalhar no interior do computador, leia as informações de segurança fornecidas com o mesmo. Para obter informações adicionais sobre melhores práticas de segurança, consulte a página principal de Conformidade regulamentar em www.dell.com/regulatory_compliance.

⚠️ AVISO: Apenas um técnico qualificado e especializado deve efectuar reparações no seu computador. Os danos causados por intervenções não autorizadas pela Dell™ não são abrangidos pela garantia.

⚠️ AVISO: Para evitar descargas electrostáticas, ligue-se à terra utilizando uma pulseira antiestática ou toque periodicamente numa superfície metálica não pintada (como um conector no computador).

Retirar a porta que tapa a etiqueta

1. Siga as instruções em [Antes de começar](#).
2. Faça deslizar a porta que tapa a etiqueta para fora de forma a soltar as patilhas da porta que tapa a etiqueta das ranhuras na base do computador.



1	porta que tapa a etiqueta	2	patilhas da porta que tapa a etiqueta (3)
---	---------------------------	---	---

Voltar a colocar a porta que tapa a etiqueta

1. Siga as instruções em [Antes de começar](#).
2. Alinhe as patilhas da porta que tapa a etiqueta com as ranhuras na base do computador e faça-a deslizar para o sítio.

[Voltar à página do Índice](#)

[Voltar à página do Índice](#)

Módulo de memória

Manual de serviço do Dell™ Inspiron™ 1090

- [Remover o módulo de memória](#)
- [Voltar a colocar o módulo de memória](#)

⚠ ADVERTÊNCIA: Antes de trabalhar no interior do computador, leia as informações de segurança fornecidas com o mesmo. Para obter informações adicionais sobre melhores práticas de segurança, consulte a página principal de Conformidade regulamentar em www.dell.com/regulatory_compliance.

⚠ AVISO: Apenas um técnico qualificado e especializado deve efectuar reparações no seu computador. Os danos causados por intervenções não autorizadas pela Dell™ não são abrangidos pela garantia.

⚠ AVISO: Para evitar descargas electrostáticas, ligue-se à terra utilizando uma pulseira antiestática ou toque periodicamente numa superfície metálica não pintada (como um conector no computador).

⚠ AVISO: Para evitar danificar a placa de sistema, remova a bateria principal (consulte [Remover a bateria](#)) antes de efectuar qualquer procedimento no interior do computador.

📌 NOTA: Os módulos de memória adquiridos na Dell estão abrangidos pela garantia do computador.

Consulte a secção "Especificações" no *Guia de configuração*, fornecido com o seu computador, ou em support.dell.com/manuals, para obter informações sobre a memória suportada pelo seu computador.

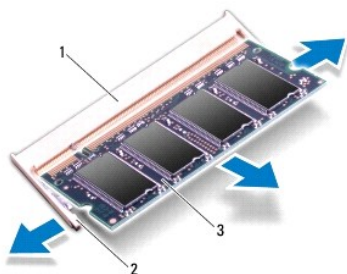
O seu computador possui um conector interno SODIMM.

Remover o módulo de memória

1. Siga as instruções em [Antes de começar](#).
2. Retire a porta que tapa a etiqueta (consulte [Retirar a porta que tapa a etiqueta](#)).
3. Remova o teclado (consulte [Remover o teclado](#)).
4. Retire o conjunto do apoio para as mãos ([Remover o conjunto do apoio para as mãos](#)).
5. Remova a bateria (consulte [Remover a bateria](#)).

⚠ AVISO: Para ajudar a evitar danos no conector do módulo de memória, não utilize ferramentas para alargar os grampos de fixação do módulo de memória.

6. Utilize as pontas dos dedos para abrir cuidadosamente os grampos de fixação em cada uma das extremidades do conector do módulo de memória até que o módulo de memória salte para fora.




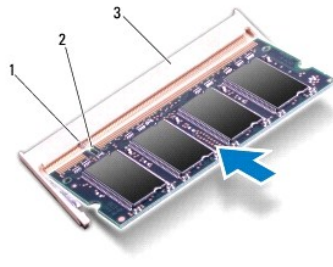
1	conector do módulo de memória	2	ganchos de fixação (2)
---	-------------------------------	---	------------------------

7. Remova o módulo de memória do respectivo conector.

Voltar a colocar o módulo de memória

1. Siga as instruções em [Antes de começar](#).
2. Alinhe o entalhe no módulo de memória com a patilha no conector do módulo de memória.
3. Insira o módulo de memória no respectivo conector, num ângulo de 45 graus, e pressione-o até ficar firmemente encaixado. Se não ouvir um estalido, remova o módulo de memória e reinstale-o.

 **NOTA:** Se o módulo de memória não estiver correctamente instalado, o computador poderá não arrancar.




1	patilha	2	entalhe
3	conector do módulo de memória		

4. Volte a colocar a bateria (consulte [Colocar a bateria](#)).
5. Volte a colocar o conjunto do apoio para as mãos (consulte [Voltar a colocar o conjunto do apoio para as mãos](#)).
6. Volte a colocar o teclado (consulte [Voltar a colocar o teclado](#)).
7. Volte a colocar a porta que tapa a etiqueta (consulte [Voltar a colocar a porta que tapa a etiqueta](#)).
8. Ligue o adaptador de CA ao computador e a uma tomada eléctrica.
9. Ligue o computador.

Para confirmar a quantidade de memória instalada no computador:

Clique em **Iniciar**  → **Painel de controlo** → **Sistema e Segurança** → **Sistema**.

 **AVISO:** Antes de ligar o computador, recoloque todos os parafusos e certifique-se de que não existem parafusos perdidos no interior do computador. Se não o fizer, poderá provocar danos no computador.

[Voltar à página do Índice](#)

[Voltar à página do Índice](#)

Mini-Card(s) sem fios

Manual de serviço do Dell™ Inspiron™ 1090

- [Remover a\(s\) Mini-Card\(s\)](#)
- [Voltar a colocar a\(s\) Mini-Card\(s\)](#)

⚠️ ADVERTÊNCIA: Antes de trabalhar no interior do computador, leia as informações de segurança fornecidas com o mesmo. Para obter informações adicionais sobre melhores práticas de segurança, consulte a página principal de Conformidade regulamentar em www.dell.com/regulatory_compliance.

⚠️ AVISO: Apenas um técnico qualificado e especializado deve efectuar reparações no seu computador. Os danos causados por intervenções não autorizadas pela Dell™ não são abrangidos pela garantia.

⚠️ AVISO: Para evitar descargas electrostáticas, ligue-se à terra utilizando uma pulseira antiestática ou toque periodicamente numa superfície metálica não pintada (como um conector no computador).

⚠️ AVISO: Para evitar danificar a placa de sistema, remova a bateria principal (consulte [Remover a bateria](#)) antes de efectuar qualquer procedimento no interior do computador.

🔧 NOTA: A Dell não garante compatibilidade nem presta apoio técnico a Mini-Cards de outros fornecedores que não a Dell.

Se encomendou uma Mini-Card sem fios com o seu computador, esta já se encontra instalada.

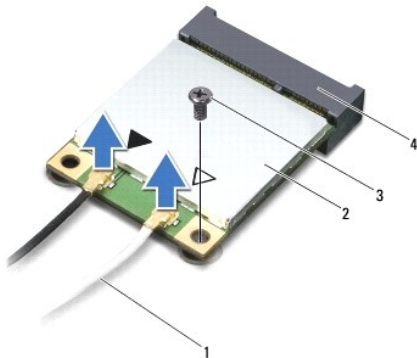
O seu computador apresenta uma ranhura para Mini-Card de dimensão completa e uma ranhura para Mini-Card de meia dimensão:

- 1 Uma ranhura para Mini-Card de dimensão completa — suporta rede alargada sem fios (WWAN).
- 1 Uma ranhura para Mini-Card de meia dimensão — suporta rede local sem fios (WLAN) ou Worldwide Interoperability para Microwave Access (WiMax).

🔧 NOTA: Dependendo da configuração do computador aquando da venda, a ranhura Mini-Card pode ter ou não uma Mini-Card instalada.

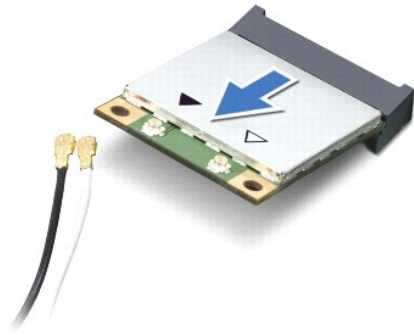
Remover a(s) Mini-Card(s)

1. Siga as instruções em [Antes de começar](#).
2. Retire a porta que tapa a etiqueta (consulte [Retirar a porta que tapa a etiqueta](#)).
3. Remova o teclado (consulte [Remover o teclado](#)).
4. Remova o conjunto do apoio para as mãos (consulte [Remover o conjunto do apoio para as mãos](#)).
5. Remova a bateria (consulte [Remover a bateria](#)).
6. Desligue os cabos de antena das Mini-Cards.
7. Retire o parafuso que fixa a(s) Mini-Card(s) à placa de sistema.



1	cabos de antena (2)	2	Mini-Card
3	parafuso	4	conector da placa de sistema

- Levante e retire a(s) Mini-Card(s) do conector da placa de sistema.



AVISO: Quando a Mini-Card não estiver no computador, guarde-a numa embalagem de protecção antiestática. Para obter mais informações, consulte a secção "Protecção contra descargas electrostáticas", nas informações de segurança fornecidas com o computador.

Voltar a colocar a(s) Mini-Card(s)

- Siga as instruções em [Antes de começar](#).
- Retire a(s) nova(s) Mini-Card(s) da respectiva embalagem.

AVISO: Utilize uma pressão firme e constante para fazer deslizar a placa para o respectivo lugar. Se utilizar força excessiva, pode danificar o conector.

AVISO: Os conectores têm formatos especiais de forma a garantir uma inserção correcta. Se sentir resistência, verifique os conectores da placa e da placa de sistema e volte a alinhar a placa.

AVISO: Para evitar danificar a Mini-Card, nunca coloque cabos por baixo da placa.


- Introduza o conector da Mini-Card a um ângulo de 45 graus no conector da placa de sistema.
- Pressione a outra extremidade da Mini-Card na ranhura da placa de sistema e volte a colocar o parafuso que fixa a Mini-Card à placa de sistema.
- Ligue os cabos de antena apropriados à Mini-Card que está a instalar. A tabela seguinte mostra o esquema de cores dos cabos de antena para as Mini-Cards suportadas pelo computador.

Conectores na Mini-Card	Esquema de cores dos cabos de antena
WLAN (2 cabos de antena)	
WLAN principal (triângulo branco)	branco
WLAN auxiliar (triângulo preto)	preto
WWAN (1 cabo de antena)	
WWAN auxiliar (triângulo preto)	preto com faixa cinzenta

- Volte a colocar a bateria (consulte [Colocar a bateria](#)).
- Volte a colocar o conjunto do apoio para as mãos (consulte [Voltar a colocar o conjunto do apoio para as mãos](#)).
- Volte a colocar o teclado (consulte [Remover o teclado](#)).
- Volte a colocar a porta que tapa a etiqueta (consulte [Voltar a colocar a porta que tapa a etiqueta](#)).

AVISO: Antes de ligar o computador, recoloque todos os parafusos e certifique-se de que não existem parafusos perdidos no interior do computador. Se não o fizer, poderá provocar danos no computador.

10. Instale os controladores e os utilitários para o seu computador, conforme for necessário.

 **NOTA:** Se estiver a instalar uma placa de comunicação de outro fornecedor que não a Dell, tem de instalar os utilitários e os controladores adequados.

[Voltar à página do Índice](#)

[Voltar à página do Índice](#)

Conjunto do apoio para as mãos

Manual de serviço do Dell™ Inspiron™ 1090

- [Remover o conjunto do apoio para as mãos](#)
- [Voltar a colocar o conjunto do apoio para as mãos](#)

⚠️ ADVERTÊNCIA: Antes de trabalhar no interior do computador, leia as informações de segurança fornecidas com o mesmo. Para obter informações adicionais sobre melhores práticas de segurança, consulte a página principal de Conformidade regulamentar em www.dell.com/regulatory_compliance.

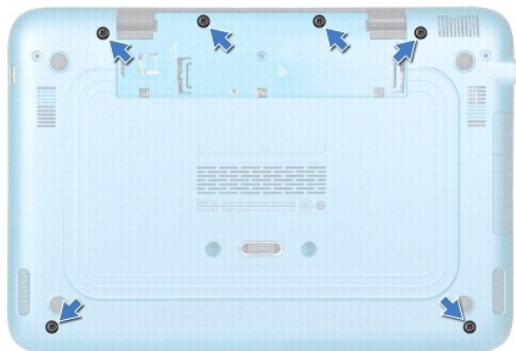
⚠️ AVISO: Apenas um técnico qualificado e especializado deve efectuar reparações no seu computador. Os danos causados por intervenções não autorizadas pela Dell™ não são abrangidos pela garantia.

⚠️ AVISO: Para evitar descargas electrostáticas, ligue-se à terra utilizando uma pulseira antiestática ou toque periodicamente numa superfície metálica não pintada (como um conector no computador).

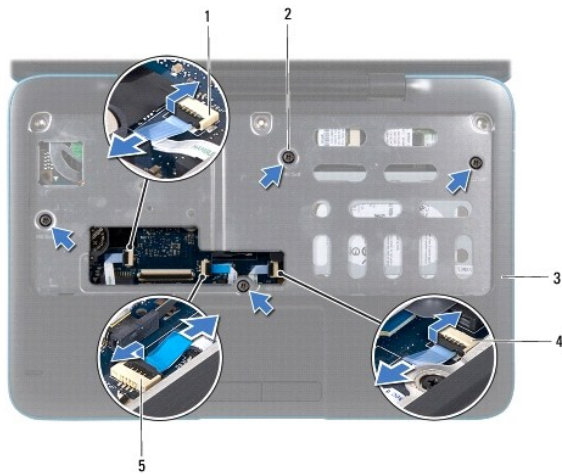
⚠️ AVISO: Para evitar danificar a placa de sistema, remova a bateria principal (consulte [Remover a bateria](#)) antes de efectuar qualquer procedimento no interior do computador.

Remover o conjunto do apoio para as mãos

1. Siga as instruções em [Antes de começar](#).
2. Retire a porta que tapa a etiqueta (consulte [Retirar a porta que tapa a etiqueta](#)).
3. Remova o teclado (consulte [Remover o teclado](#)).
4. Feche o ecrã e vire o computador ao contrário.
5. Retire os seis parafusos da base do computador.



6. Volte o computador ao contrário e abra o ecrã o mais possível.
7. Levante o fecho do conector e puxe a patilha de puxar para desligar o cabo da mesa sensível ao toque, o cabo do sensor Hall esquerdo e o cabo do sensor Hall direito.
8. Retire os quatro parafusos que fixam o conjunto do apoio para as mãos à base do computador.



1	conector do cabo do sensor Hall esquerdo	2	parafusos (4)
3	conjunto do apoio para as mãos	4	conector do cabo do sensor Hall direito
5	conector do cabo do touchpad		

⚠ AVISO: Separe cuidadosamente o conjunto do apoio para as mãos da base do computador para evitar danos no mesmo.

- Utilizando um instrumento de plástico pontiagudo, desencaixe cuidadosamente o conjunto do apoio para as mãos ao longo da borda traseira e, de seguida, solte-o da base do computador.




1	conjunto do apoio para as mãos	2	instrumento aguçado em plástico
---	--------------------------------	---	---------------------------------

- Levante o conjunto do apoio para as mãos e retire-o da base do computador.

Voltar a colocar o conjunto do apoio para as mãos

- Siga as instruções em [Antes de começar](#).
- Alinhe o conjunto do apoio para as mãos na base do computador e encaixe-o cuidadosamente no lugar.
- Faça deslizar o cabo da mesa sensível ao toque, o cabo do sensor Hall esquerdo e o cabo do sensor Hall direito até aos conectores na placa de sistema e pressione para baixo sobre os fechos do conector para os fixar.
- Volte a colocar os quatro parafusos que fixam o conjunto do apoio para as mãos à base do computador.

5. Volte a colocar o teclado (consulte [Voltar a colocar o teclado](#)).
6. Volte a colocar os seis parafusos na base do computador.
7. Volte a colocar a porta que tapa a etiqueta (consulte [Voltar a colocar a porta que tapa a etiqueta](#)).

 **AVISO:** Antes de ligar o computador, recoloque todos os parafusos e certifique-se de que não existem parafusos perdidos no interior do computador. Se não o fizer, poderá provocar danos no computador.

[Voltar à página do Índice](#)

[Voltar à página do Índice](#)

Altifalantes

Manual de serviço do Dell™ Inspiron™ 1090

- [Retirar os altifalantes](#)
- [Voltar a colocar os altifalantes](#)

⚠️ ADVERTÊNCIA: Antes de trabalhar no interior do computador, leia as informações de segurança fornecidas com o mesmo. Para obter informações adicionais sobre melhores práticas de segurança, consulte a página principal de Conformidade regulamentar em www.dell.com/regulatory_compliance.

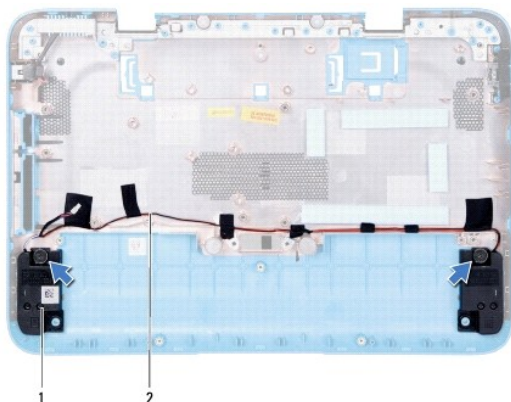
⚠️ AVISO: Para evitar descargas electrostáticas, ligue-se à terra utilizando uma pulseira antiestática ou toque periodicamente numa superfície metálica não pintada (como um conector no computador).

⚠️ AVISO: Apenas um técnico qualificado e especializado deve efectuar reparações no seu computador. Os danos causados por intervenções não autorizadas pela Dell™ não são abrangidos pela garantia.

⚠️ AVISO: Para evitar danificar a placa de sistema, remova a bateria principal (consulte [Remover a bateria](#)) antes de efectuar qualquer procedimento no interior do computador.

Retirar os altifalantes

1. Siga as instruções em [Antes de começar](#).
2. Remova a placa de sistema (consulte [Remover a placa de sistema](#)).
3. Retire os dois (um em cada altifalante) parafusos que fixam os altifalantes à base do computador.



1	altifalantes (2)	2	encaminhamento do cabo dos altifalantes
---	------------------	---	---

4. Levante os altifalantes juntamente com o respectivo cabo e retire-os da base do computador.

Voltar a colocar os altifalantes

1. Siga as instruções em [Antes de começar](#).
2. Coloque os altifalantes na base do computador e encaminhe o cabo do altifalante através das guias de encaminhamento.
3. Volte a colocar os dois parafusos que fixam os altifalantes à base do computador.
4. Volte a colocar a placa de sistema (consulte [Colocar a Placa de Sistema](#)).

△ **AVISO:** Antes de ligar o computador, recoloque todos os parafusos e certifique-se de que não existem parafusos perdidos no interior do computador. Se não o fizer, poderá provocar danos no computador.

[Voltar à página do Índice](#)

[Voltar à página do Índice](#)

Placa de sistema

Manual de serviço do Dell™ Inspiron™ 1090

- [Remover a placa de sistema](#)
- [Voltar a colocar a Placa de Sistema](#)
- [Introduzir a etiqueta de serviço no BIOS](#)

⚠️ ADVERTÊNCIA: Antes de trabalhar no interior do computador, leia as informações de segurança fornecidas com o mesmo. Para obter informações adicionais sobre melhores práticas de segurança, consulte a página principal de Conformidade regulamentar em www.dell.com/regulatory_compliance.

⚠️ **AVISO:** Apenas um técnico qualificado e especializado deve efectuar reparações no seu computador. Os danos causados por intervenções não autorizadas pela Dell™ não são abrangidos pela garantia.

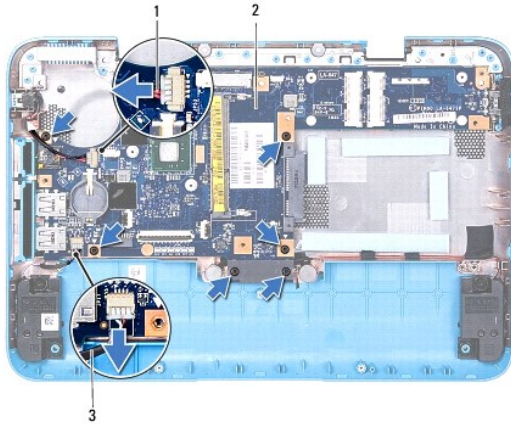
⚠️ **AVISO:** Para evitar descargas electrostáticas, ligue-se à terra utilizando uma pulseira antiestática ou toque periodicamente numa superfície metálica não pintada (como um conector no computador).

⚠️ **AVISO:** Para evitar danificar a placa de sistema, remova a bateria principal (consulte [Remover a bateria](#)) antes de efectuar qualquer procedimento no interior do computador.

⚠️ **AVISO:** Manuseie os componentes e as placas pelas extremidades e evite tocar em pinos e contactos.

Remover a placa de sistema

1. Siga as instruções em [Antes de começar](#).
2. Retire a porta que tapa a etiqueta (consulte [Retirar a porta que tapa a etiqueta](#)).
3. Remova o teclado (consulte [Remover o teclado](#)).
4. Remova o conjunto do apoio para as mãos (consulte [Remover o conjunto do apoio para as mãos](#)).
5. Remova a bateria (consulte [Remover a bateria](#)).
6. Remova o módulo de memória (consulte [Remover o módulo de memória](#)).
7. Remova a(s) Mini-Card(s) (consulte [Remover a\(s\) Mini-Card\(s\)](#)).
8. Retire o conjunto da unidade de disco rígido (consulte [Retirar o conjunto da unidade de disco rígido](#)).
9. Remova a bateria de célula tipo moeda (consulte [Retirar a bateria de célula tipo moeda](#)).
10. Retire o conjunto da ventoinha e dissipador de calor do processador (consulte [Retirar o conjunto da ventoinha e dissipador de calor do processador](#)).
11. Remova o conjunto do ecrã (consulte [Retirar o conjunto do ecrã](#)).
12. Desligue o cabo do conector do adaptador de CA do conector na placa de sistema.
13. Desligue o cabo dos altifalantes do conector na placa de sistema.
14. Retire os seis parafusos que fixam a placa de sistema à base do computador.



1	cabo do conector do adaptador de CA	2	placa de sistema
3	cabo dos altifalantes		


15. Solte cuidadosamente os conectores na placa de sistema das ranhuras no computador, levante a placa de sistema e retire-a da base do computador.




Voltar a Colocar a Placa de Sistema

1. Siga as instruções em [Antes de começar](#).
2. Alinhe os conectores na placa de sistema com as ranhuras na base do computador e coloque-a em posição.
3. Volte a colocar os seis parafusos que fixam a placa de sistema à base do computador.
4. Ligue o cabo dos altifalantes ao conector na placa de sistema.
5. Ligue o cabo do conector do adaptador de CA ao conector na placa de sistema.
6. Volte a colocar o conjunto do ecrã (consulte [Voltar a colocar o conjunto do ecrã](#)).
7. Volte a colocar o conjunto da ventoinha e dissipador de calor do processador (consulte [Voltar a colocar o conjunto da ventoinha e dissipador de calor do processador](#)).
8. Volte a colocar a bateria de célula tipo moeda (consulte [Voltar a colocar a bateria de célula tipo moeda](#)).
9. Volte a colocar o conjunto da unidade de disco rígido (consulte [Voltar a colocar o conjunto da unidade de disco rígido](#)).
10. Volte a colocar a(s) Mini-Card(s) (consulte [Voltar a colocar a\(s\) Mini- Card\(s\)](#)).
11. Volte a colocar o módulo de memória (consulte [Voltar a colocar o módulo de memória](#)).
12. Volte a colocar a bateria (consulte [Colocar a bateria](#)).

13. Volte a colocar o conjunto do apoio para as mãos (consulte [Voltar a colocar o conjunto do apoio para as mãos](#)).
14. Volte a colocar o teclado (consulte [Voltar a colocar o teclado](#)).
15. Volte a colocar a porta que tapa a etiqueta (consulte [Voltar a colocar a porta que tapa a etiqueta](#)).

 **AVISO:** Antes de ligar o computador, recoloque todos os parafusos e certifique-se de que não existem parafusos perdidos no interior do computador. Se não o fizer, poderá provocar danos no computador.

16. Ligue o computador.

 **NOTA:** Depois de ter instalado a placa de sistema, introduza o número da etiqueta de serviço do computador na BIOS da placa de sistema de substituição.

17. Introduza a etiqueta de serviço (consulte [Introduzir a etiqueta de serviço no BIOS](#)).

Introduzir a etiqueta de serviço no BIOS


1. Certifique-se de que o adaptador de CA está ligado e que a bateria principal está correctamente instalada.
2. Ligue o computador.
3. Prima <F2> durante o POST para aceder ao programa de configuração do sistema.
4. Navegue para o separador de segurança e introduza a etiqueta de serviço no campo Set Service Tag (Definir etiqueta de serviço).

[Voltar à página do Índice](#)

[Voltar à página do Índice](#)

Manual de serviço do Dell™ Inspiron™ 1090

Notas, Avisos e Advertências

 **NOTA:** NOTA fornece informações importantes para ajudar a utilizar melhor o computador.

 **AVISO:** Um AVISO adverte para potenciais danos no hardware ou perda de dados caso as instruções não sejam seguidas.

 **ADVERTÊNCIA:** Um AVISO indica potenciais danos no equipamento, lesões corporais ou mesmo morte.

As informações deste documento estão sujeitas a alterações sem aviso prévio.
© 2010 Dell Inc. Todos os direitos reservados.

Marcas comerciais utilizadas neste texto: Dell™ e o logótipo DELL e Inspiron™ são marcas registadas da Dell Inc.; *Microsoft®*, *Windows®* e o logótipo do botão Iniciar do *Windows* são marcas comerciais ou marcas comerciais registadas da Microsoft Corporation nos Estados Unidos e/ou noutros países.

É estritamente proibida qualquer reprodução destes materiais sem autorização por escrito da Dell Inc.

Novembro de 2010 Rev. A00

[Voltar à página do Índice](#)